

MANUALE D'USO E DI ISTRUZIONI

IT



Esperienza R650-HP

RIGO SRL
Via Unità d'Italia 85
I - 21057 Olgiate Olona VA
info.rigo@rigosrl.com
www.rigosrl.com



INDICE

1. GENTILE CLIENTE
2. NORME DI SICUREZZA
3. IMBALLO
4. RIFIUTI E AMBIENTE
5. ISPEZIONE AL RICEVIMENTO
6. DATI DI IDENTIFICAZIONE
7. INSTALLAZIONE RICHIESTA
8. CARATTERISTICHE
9. PRODOTTI CHE POSSONO ESSERE SPRUZZATI
10. ACCESSORI STANDARD E DOCUMENTAZIONE
11. ISTRUZIONI OPERATIVE
12. PROCEDURA DI PULIZIA E MANUTENZIONE
13. RICERCA GUASTI
14. VISTA ESPLOSA
15. GARANZIA

Gentile Cliente,

Innanzitutto, vorremmo ringraziarTi per la fiducia riposta nei nostri confronti con l'acquisto di uno dei nostri prodotti che soddisferanno le Tue aspettative.

RIGO srl è il punto di riferimento per molti verniciatori professionisti. La nostra società è un'azienda a conduzione familiare, dinamica e giovane, ma vanta una grande esperienza. Fondata nel 1944, nel corso di questi anni, si è evoluta ed adattata per offrire un servizio migliore ai propri clienti, ogni giorno.

Tutti i componenti di questo prodotto hanno superato rigorosi controlli di qualità per garantire la massima prestazione; di conseguenza, raccomandiamo l'utilizzo di ricambi originali.

RIGO srl ha approntato la presente guida utente per la manutenzione come un documento che è parte integrante del prodotto; esso deve essere, quindi, conservato per tutta la durata utile del prodotto stesso. Deve essere a disposizione dell'utente e del personale coinvolto nel funzionamento e nella manutenzione del prodotto.

La Direzione

2. NORME DI SICUREZZA

Un uso improprio della presente attrezzatura può comportare incidenti, danni oppure il malfunzionamento. Leggere il manuale d'uso e manutenzione attentamente.

Tenere le seguenti regole ben presenti:

- Assicurarsi che il soggetto preposto all'utilizzo della pistola sia addestrato a farlo.
- Scollegare l'attrezzatura per qualsiasi operazione di pulizia oppure intervento sulla stessa e depressurizzare i circuiti tirando il grilletto della pistola.
- Utilizzare sempre le attrezzature con le protezioni approvate (guanti, maschera di protezione, oto-protettori ed indumenti adatti).
- Il luogo di utilizzo del dispositivo deve essere ben aerato oppure dotato di un sistema di estrazione dell'aria (cabina di verniciatura) e non ci dovrebbe essere alcuna esposizione diretta alle fiamme (sigarette, lampada) mentre è in funzione.
- Mantenere l'area di lavoro pulita e sgombra da rifiuti (stracci, solventi).
- Verificare la compatibilità chimica dei prodotti da utilizzare.
- Mai superare le pressioni massime indicate.
- Mai utilizzare tubi usurati, piegati, rotti oppure non a tenuta.
- Non puntare la pistola contro persone oppure animali.
- La pistola non è adatta per i bambini.
- Non utilizzare la pistola per le operazioni per cui non è stata progettata.
- L'utilizzo di prodotti contenenti idrocarburi alogenati può causare reazioni chimiche sottoforma di esplosioni; per questo motivo, l'utilizzo di prodotti che li contengono è vietato.

3. IMBALLO



Le pistole della serie **Esperienza R650-HP** si presentano imballate in una scatola di cartone. Tutti i suoi accessori standard sono all'interno dell'imballo.

Durante la consegna e lo stoccaggio, l'attrezzatura deve avere una temperatura compresa tra 0° e 50° (32 e 122°F) e l'umidità non deve essere eccessiva.

MODELLO	PRESENTAZIONE	MISURE	PESO TOTALE
<i>Esperienza R650-H</i>	BOX	136x136x230 mm.	965 gr.

4. RIFIUTI E AMBIENTE



NOTA BENE:

Per eliminare i prodotti inquinanti e pericolosi, l'imballo, le attrezzature dismesse, gli utensili e qualsiasi tipo di rifiuto prodotto dalla sua attività in generale, utilizzare il puntodi selezione e trattamento adatto per ciascun caso.

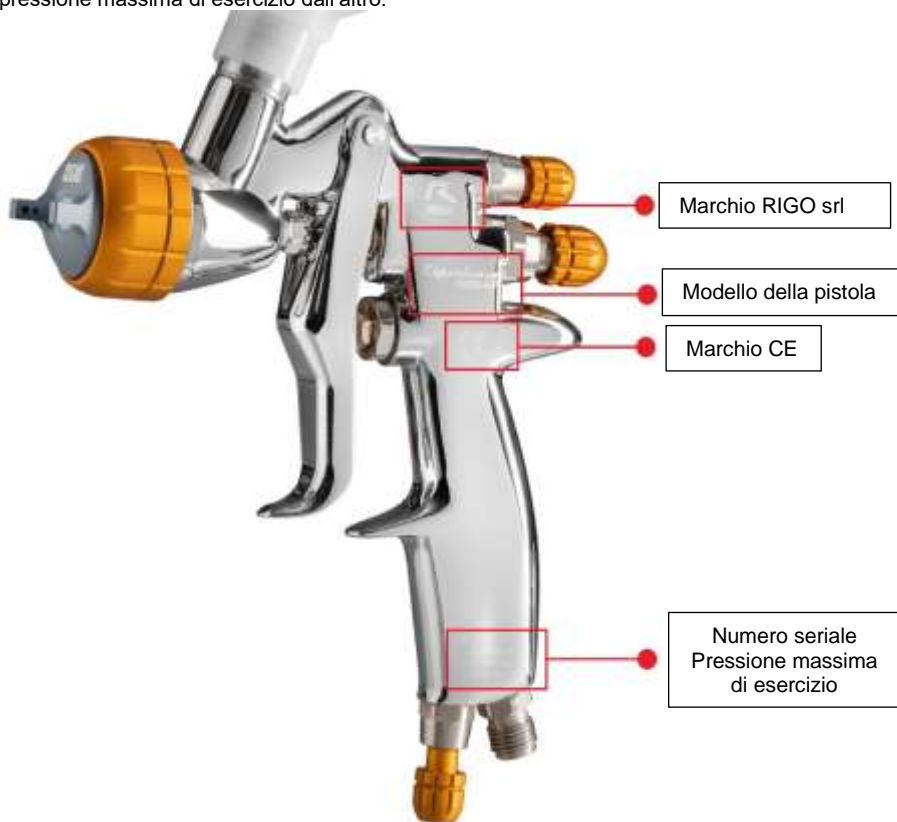
Per qualsiasi informazione al riguardo contattare il Ministero dell'Ambiente del proprio governo regionale oppure il Comune più vicino.

5. ISPEZIONE AL RICEVIMENTO

Prima dell'utilizzo dell'attrezzatura, l'utente deve assicurarsi che la stessa non sia stata danneggiata durante la consegna oppure nello stoccaggio. Inoltre, occorre assicurarsi che tutti i componenti dell'attrezzatura si trovino all'interno dell'imballo.

6. DATI DI IDENTIFICAZIONE

La pistola reca il marchio di Rigo srl, il modello, il marchio CE da un lato e il numero seriale e la pressione massima di esercizio dall'altro.



7. INSTALLAZIONE RICHIESTA

È consigliabile utilizzare sempre aria compressa, asciutta e priva di olio e polvere, per risultati di verniciatura migliori. Prima di procedere con l'installazione, eseguire alcune ispezioni:



NOTE:

- Assicurarsi che i tubi siano in buone condizioni (assenza di fessure oppure pieghe).
- Assicurarsi che il filtro di depurazione dell'aria di mandata non sia pieno d'acqua. Dal momento che non ha uno spurgo automatico, lo svuotamento non è automatico ed è consigliabile eseguire le operazioni di svuotamento regolarmente.

Per eseguire l'installazione, occorre un compressore (almeno 3 CV) oppure una linea dell'aria compressa collegata alla pistola.

Prima di collegare la pistola al compressore, chiudere tutti i regolatori della pistola (no.15, no.20 & no.22) e preparare il prodotto da spruzzare seguendo le istruzioni del produttore.

Il tubo dell'aria che arriva fino al regolatore di ingresso aria (no.21) esce dal compressore.

Regolare la pressione dell'aria dello spruzzo fino ad ottenere il ventaglio di spruzzatura corretto.

8. CARATTERISTICHE

La serie *Esperienza R650-HP* è progettata per garantire un'elevata finitura e una rapida velocità di applicazione. Il consumo d'aria è riportato qui sotto:

<i>Esperienza R650-HP</i>	Pressure	Consumption
	1,5 Bar	200 l./m.
	2 Bar	250 l./m.

Tutte le pistole vengono testate prima che escano dalle strutture al fine di garantirne il funzionamento ottimale:

<i>Technical Data</i>	<i>Esperienza R650-HP</i>
<i>Min. compressore</i>	3 CV
<i>Ugelli disponibili</i>	1.2-1.30-1.40-1.50
<i>Ugello standard</i>	1.30
<i>Corpo</i>	Alluminio stampato e cromato
<i>Finitura di qualità</i>	Molto alta
<i>Livello di inquinamento</i>	basso
<i>Pressione max. aria ingresso</i>	4 bar – 58 psi
<i>Temperatura max. di esercizio</i>	50°
<i>Peso</i>	700 gr.
<i>Ingresso aria</i>	CR 1/4 M
<i>Alimentazione prodotto</i>	Gravity

I dati tecnici sono indicativi e possono essere modificati senza preavviso in caso di miglioramento del prodotto

9. PRODOTTI CHE POSSO ESSERE SPRUZZATI

La pistola è progettata e raccomandata per spruzzare:

- **Mani di finitura**
- **Lacche**
- **Primer**
- **Vernici**
- **Coloranti**
- **Smalti**
- **Finiture metallizzate**
- **Filler tinteggiabile**
- **Mano di primer**

10. ACCESSORI STANDARD

RIGO srl fornisce la pistola con i seguenti accessori e la documentazione:



11. ISTRUZIONI OPERATIVE

- Chiudere i regolatori della pistola (no.15, no.20 & no.22).
- Preparare il prodotto da spruzzare (secondo le istruzioni del produttore) e riempire il serbatoio di pittura.
- Allentare il regolatore del prodotto (no.20), puntare la pistola contro una superficie di prova e tirare il grilletto finché la pittura non fuoriesce.
- Regolare la pressione di ingresso aria dal regolatore (no.22) fino ad ottenere il flusso desiderato.
- Regolare la pressione dello spruzzo dell'aria (no.15) e il regolatore del prodotto (no.20) fino ad ottenere il ventaglio di verniciatura desiderato.

NOTE:



- *Usare sempre la pistola perpendicolare all'area da verniciare.*
- *Evitare di lavorare muovendo solo il polso.*
- *Non dimenticare che incrociare le mani di pittura non copre uniformemente.*
- *Spruzzare tenendo la pistola immobile causa un sovraccarico locale. Di conseguenza, tirare il grilletto solo dopo aver iniziato a muovere il braccio e rilasciarlo solo dopo aver completato il movimento.*
- *Cercare di spruzzare in modo tale da ottenere uno spessore regolare e costante tra le diverse mani di pittura.*

12. MANUTENZIONE

La manutenzione ordinaria della pistola è molto semplice e non richiede alcuna operazione speciale. Per garantire il funzionamento corretto, è sufficiente pulire il circuito di verniciatura una volta completata l'attività.

Per allungare la durata del prodotto, è consigliabile utilizzare pitture ben filtrate ed evitare pitture che bloccano facilmente l'ugello.

PROCEDURA DI PULIZIA:

- Depressurizzare l'attrezzatura (tirare il grilletto della pistola).
- Chiudere i regolatori completamente (no.15, no.20 & no.22).
- Sostituire la pittura con un solvente.
- Impostare l'aria dello spruzzo su 1 bar (14 psi) (no.15).
- Aprire il regolatore del prodotto (no.20) e tirare il grilletto finché l'intero circuito non è completamente pulito.
- Pulire l'ugello dell'aria con un panno e una spazzola.
- Pulire il corpo della pistola con un panno.
- Lubrificare tutte le parti mobili.



NOTE SULLA PULIZIA:



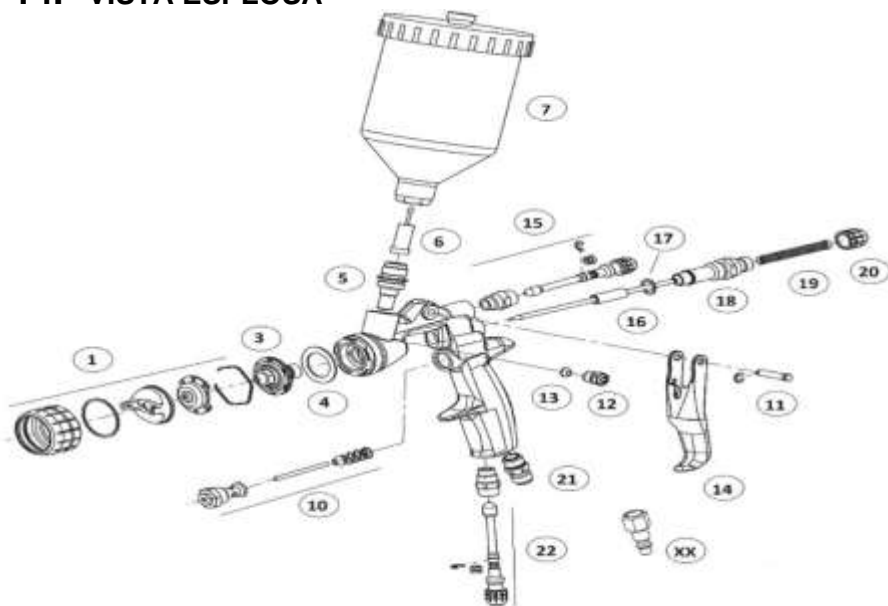
- *Se la pulizia è eseguita in una macchina di lavaggio industriale per pistole a spruzzo, i regolatori dell'aria e del prodotto devono essere chiusi (per impedire al solvente di danneggiare le guarnizioni). Asciugare la pistola con una pistola di soffiaggio una volta completato il ciclo di pulizia.*
- *Non utilizzare le spazzole metalliche per la pulizia.*
- *Mai immergere la pistola nel solvente.*

13. RICERCA GUASTI

La tabella seguente riporta i problemi che l'utente è in grado di risolvere da solo.

CONDITION	POSSIBLE CAUSE	SOLUTION
Spruzzatura assente	a. Assenza di pressione nella pistola	Check the air and product hoses
	b. Regolatore del flusso regolato erroneamente	Regolarlo
Spruzzatura errata	Pistola a spruzzo regolata erroneamente	Correggere la regolazione
 Forma del ventaglio	Ugello bloccato	Pulire l'ugello
 Forma del ventaglio		
 Forma del ventaglio	Materiale troppo spesso oppure quantità in eccesso	Diluire oppure ridurre la quantità di materiale
 Forma del ventaglio	Scarsità di materiale	Ridurre la pressione dell'aria oppure aumentare il flusso di prodotto
Spruzzatura intermittente	a. Non abbastanza materiale nel serbatoio oppure condotto bloccato	Riempire il serbatoio oppure verificare / pulire il tubo
	b. Condotto del materiale della pistola bloccato	Pulire i condotti della pistola
	c. Guarnizione di tenuta usurata oppure vite premistoppa allentata	Sostituire oppure stringere la guarnizione di tenuta
	d. Ugello danneggiato oppure allentato	Sostituire oppure stringere ugello
Perdita di fluido attraverso la vite premistoppa	a. Allentare la vite premistoppa	Stringere, verificare l'ago per assicurarsi che non si muova
	b. Guarnizione di tenuta asciutta	Lubrificare la guarnizione di tenuta
	c. Guarnizione di tenuta usurata	Sostituire la guarnizione di tenuta
Ugello non a tenuta	a. Guarnizione di tenuta asciutta	Lubrificare la guarnizione di tenuta
	b. Ago bloccato	Lubrificare l'ago
	c. Vite premistoppa troppo stretta	Vite premistoppa troppo stretta
	d. Ugello usurato	Sostituire ugello

14. VISTA ESPLOSA



NR. POSIZIONE	CODICE RIGO	DESCRIZIONE PARTE	PART DESCRIPTION
1	R650-1	ASSIEME UGELLO ARIA	BASE NOZZLE SET
1+3+16	R630K130	KIT 1,30 ASTINA+UGELLO MATERIALE+UGELLO ARIA	COMPLETE SET SIZE 1,30 NEEDLE+NOZZLE+AIR CAP
4	R650-4	GUARNIZIONE	JOINT
5	R650-5	BUSSOLA PISTOLA -SERBATOIO IN INOX	PRODUCT INLET FITTING IN INOX
6	R650-6	FILTRO	FILTER
7	R650-7	SERBATOIO CON INSERTO INOX	TANK WITH INOX FITTING
10	R650K10	ASSIEME VALVOLA ARIA	VALVE KIT
11	R650-11	PERNO LEVA IN INOX	STUD BOLT IN INOX
12	R3650-17-12	DADO PREMISTOPPA ASTINA	PACKING NUT
13	R3650-16-13	GUARNIZIONE ASTINA	PACKING
14	R650-14	LEVA	TRIGGER
15	R650K15	ASSIEME REGOLATORE VENTAGLIO	BASE FAN REGULATOR KIT
17	R650-17	GUARNIZIONE	JOINT
18	R650-18	BUSSOLA ASTINA	BUSHING
19	R650-19	MOLLA CON SUPPORTO ASTINA	SPRING +SUPPORT NEEDLE
20	R650-20	POMELLO REGOLATORE PRODOTTO	BASE PRODUCT REGULATOR
21	R650-21	RACCORDO INGRESSO ARIA IN INOX DA 1/4"	AIR INLET FITTING IN INOX
22	R650K22	ASSIEME GRUPPO REGOLAZIONE INGRESSO ARIA	BASE AIR REGULATOR KIT
XX	R236	ATTACCO RAPIDO (ARIA) PROFILO UNI ISO 6150 B12	AIR INLET CONNECTOR

NR. POSIZIONE	CODICE RIGO	DESCRIZIONE PARTE	PART DESCRIPTION
1+3+16	R630K120	KIT 1,20 ASTINA+UGELLO MATERIALE+UGELLO ARIA	COMPLETE SET SIZE 1,20 NEEDLE+NOZZLE+AIR CAP
	R630K130	KIT 1,30 ASTINA+UGELLO MATERIALE+UGELLO ARIA	COMPLETE SET SIZE 1,30 NEEDLE+NOZZLE+AIR CAP
	R630K140	KIT 1,40 ASTINA+UGELLO MATERIALE+UGELLO ARIA	COMPLETE SET SIZE 1,40 NEEDLE+NOZZLE+AIR CAP
	R630K150	KIT 1,50 ASTINA+UGELLO MATERIALE+UGELLO ARIA	COMPLETE SET SIZE 1,50 NEEDLE+NOZZLE+AIR CAP

15. GARANZIA

Questa attrezzatura è coperta da una garanzia di 2 anni, a decorrere dalla data di acquisto. La garanzia copre i difetti di fabbricazione e dei componenti.

Sono coperte solo le riparazioni e sostituzioni eseguite dal personale tecnico di RIGO srl. I pezzi difettosi saranno spediti in porto franco.

La garanzia non copre:

- I guasti oppure i danni causati dall'utilizzo improprio dell'attrezzatura;
- I guasti oppure i danni causati dall'utilizzo di ricambi diversi da quelli originali oppure da quelli consigliati da Rigo srl;
- I guasti oppure i danni causati da una cattiva manutenzione;
- I componenti soggetti a usura (ugelli, filtri, ecc.);

La garanzia è nulla:

- Ogniqualvolta le operazioni di riparazione oppure sostituzione dei componenti sono eseguite senza il consenso preventivo di RIGO srl;
- Ogniqualvolta il numero seriale è rimosso oppure manomesso;
- Ogniqualvolta si accerta che il guasto è stato causato da uso improprio oppure se l'attrezzatura cade oppure è urtata oppure per cause diverse, non dovute alle normali condizioni di esercizio;

Tutti gli interventi di riparazione eseguiti in garanzia non comporteranno una sospensione oppure estensione del periodo di garanzia.

NOTE

NOTE

RIGO SRL
Via Unità d'Italia 85
I – 21057 Olgiate Olona VA
info.rigo@rigosrl.com
www.rigosrl.com

